

Au quotidien :

Éviter le contact avec les liquides biologiques de l'enfant : larmes, salive, urine, selles, sang.

Au travail :

Utiliser une solution hydro-alcoolique après tout contact avec un liquide biologique. Appliquer les précautions standards d'EPI (gants, masque).

Au domicile :

Bien se laver les mains au savon et à l'eau tiède :

- Après chaque change ;
- Après avoir effectué mouchage et essuyage du nez ;
- Après le bain ou le repas ;
- Après manipulations des jouets.

Ne pas partager : couverts, brosse à dents, nourriture, tétine, biberon.

Éviter le contact de votre bouche avec ses sécrétions nasales et larmes.

Ne pas partager les serviettes ou gants de toilette.

Nettoyer les jouets.



QUI PEUT M'INFORMER ?

- Gynécologue
- Médecin traitant
- Sage-femme
- Médecin du travail

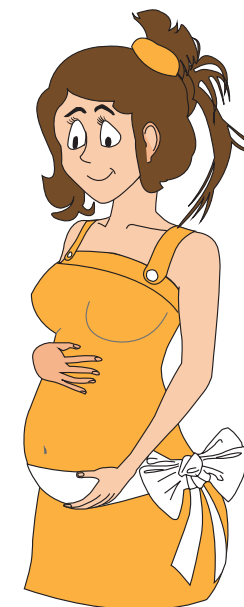


CONTACT À LAST35

**POUR PLUS D'INFORMATIONS,
PRENEZ CONSEIL AUPRÈS DE
VOTRE MÉDECIN DU TRAVAIL.**



Vous travaillez au contact d'enfants ?

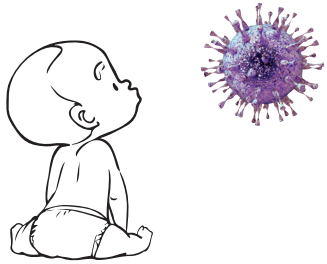


Conseils pour se protéger du Cytomégalovirus pendant votre grossesse

QU'EST-CE QUE LE CMV ?

Ses caractéristiques

- Il s'agit d'un virus de la famille des virus Herpès qui touche principalement les jeunes enfants de moins de trois ans (1 enfant sur 2 est contaminé).
- Ce virus, bénin pour la population normale, peut s'avérer dangereux pour la femme enceinte.
- La mère peut être contaminée par contact direct de ses muqueuses avec les sécrétions nasales, les mains souillées par les liquides biologiques (sang, urine, salive, selles, larmes).



Les conséquences de l'infection au CMV

- Si vous êtes en contact avec le virus pour la première fois durant votre grossesse (on parle de primo-infection), votre futur bébé pourrait être infecté. Dans certains cas, cette infection au CMV pourra entraîner des séquelles (surdit , troubles visuels, retard mental).
- En cas de r activation du virus, le risque de transmission au futur b b  est aussi possible.



Le virus persiste toute la vie dans l'organisme et peut se r activer, en g n ral de fa on silencieuse.

PROFESSIONS   RISQUE ?

- Personnel travaillant avec des enfants de moins de 3 ans : cr ches, h pitaux (service p diatrie, enfants handicap s) ou autre mode de garde collectif (  domicile, cr che parentale, etc.).
- Le risque existe au travail mais aussi   la maison pour la m re et son conjoint, en pr sence d'enfants en bas  ge.



COMMENT  VITER L'INFECTION ?

En l'absence de traitement efficace et de vaccin disponible, la pr vention repose seulement sur le respect des pr cautions d'hygi ne.

Voici quelques recommandations   suivre si vous  tes enceinte :

Au travail

 vitez le contact direct avec les liquides biologiques (urine, selles, larmes, salive).



Appliquez les pr cautions standards d' quipements de protection individuelle (port de gants, masques).



En milieu professionnel, utilisez de pr f rence une solution hydro-alcoolique pour d sinfecter vos mains apr s contact avec les liquides biologiques.

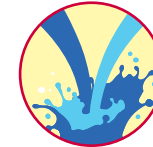
  la maison (si contact avec des enfants en bas  ge)



Ces consignes sont valables pour la m re et son conjoint.



Lavez-vous fr quemment et soigneusement les mains, surtout avant et apr s chaque change et apr s mouchage du nez.



Lavez le pot   grande eau en portant des gants, avec de l'eau bouillante ou du d sinfectant.



Pour les repas : utilisez des couverts s par s, ne go tez jamais les repas de l'enfant avec sa cuill re, ne go tez jamais son biberon.

 vitez tout contact avec les s cr tions de l'enfant :

-  vitez le contact de votre bouche avec ses s cr tions nasales et larmes ;
- Utilisez des objets intimes individuels (brosse   dents, linge de toilette) ;
- Jetez rapidement les couches souill es d'urine.



Le respect de ces pr cautions d'hygi ne permet de pr venir le risque d'infection de la femme enceinte.